



# Observatorio de Energía y Producción

## Evolución de la demanda de gas de grandes usuarios y del Sector Industrial

Junio de 2013

*Informe preliminar realizado sobre la base de la información suministrada por Enargas*

# Observatorio de Energía y Producción

Evolución de la demanda de gas de grandes usuarios  
y del sector industrial - Junio del 2013

*Informe preliminar realizado sobre la base de la información suministrada por Enargas*

**Rector de la Universidad Nacional de Cuyo**

Ing. Agr. Arturo R. Somoza

**Secretario de Desarrollo Institucional**

Ing. Agr. Daniel Pizzi

**Secretario General del Instituto de Energía**

Ing. Dante Bragoni

**Secretario General del Instituto de Trabajo y Producción**

Mgter. Roberto Roitman

**Coordinadora del Observatorio de Energía y Producción**

Lic. Iris Perlbach

**Equipo de Trabajo**

Mgter. Adriana Pollini

Lic. Martín Maradona

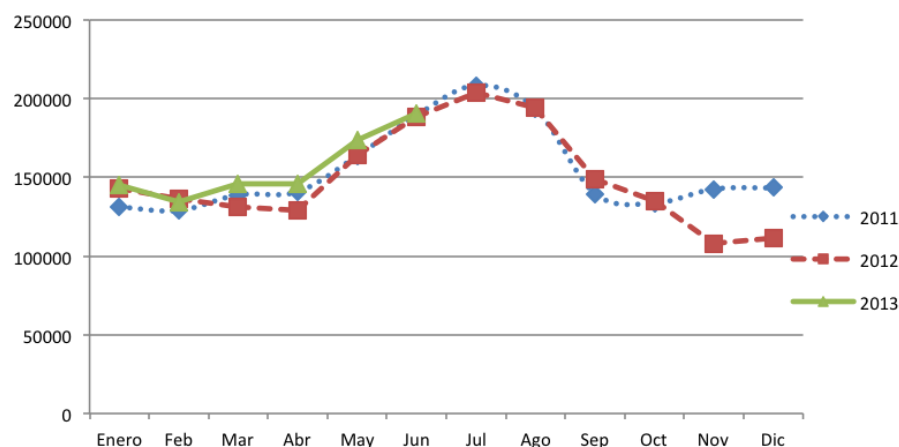
**Institutos Multidisciplinarios UNCUIYO**

+54 261 4299986 - ide@uncuyo.edu.ar - itp@uncuyo.edu.ar - www.imd.uncuyo.edu.ar

## Evolución de la demanda de gas de grandes usuarios y del Sector Industrial

El consumo total de gas en Mendoza experimentó una variación en su demanda, en el mes de Junio de 2013, de +1,36% respecto de Junio de 2012 (+ 9,84 % respecto del mes anterior). La variación acumulada en el año 2013 ascendió a + 4,87 % (el consumo de gas del año móvil, últimos 12 meses, experimentó una variación de -0,9%).

### Demanda mensual de Gas de Mendoza- Todos los servicios

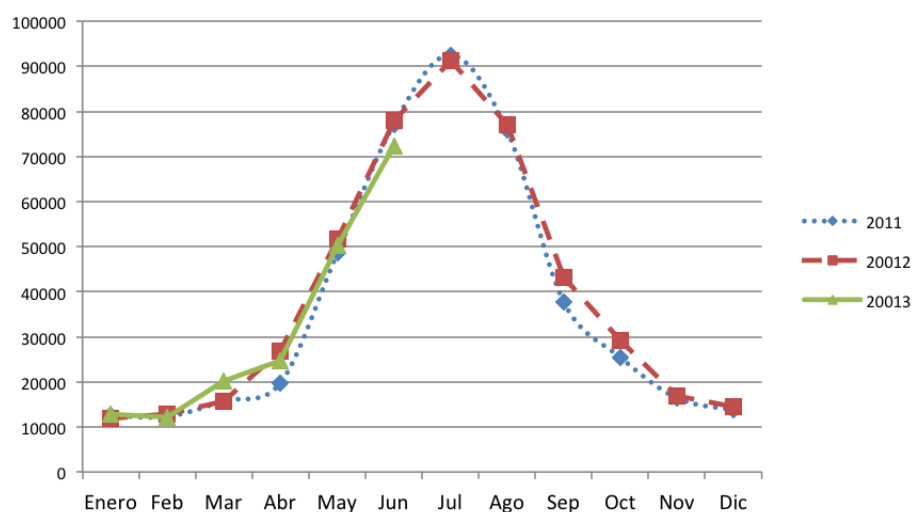


Fuente: Enargas

## Consumo residencial de gas

El consumo residencial de gas en Mendoza experimentó una variación en su demanda, en el mes de Junio de 2013, de - 7,13 % respecto de Junio de 2012 (+ 44,17 % respecto del mes anterior). La variación acumulada en el año 2013 resultó de - 2,40 % (el consumo de gas del año móvil, últimos 12 meses, experimentó una variación de + 1,30%).

### Demanda mensual de Gas de Mendoza- Servicio residencial

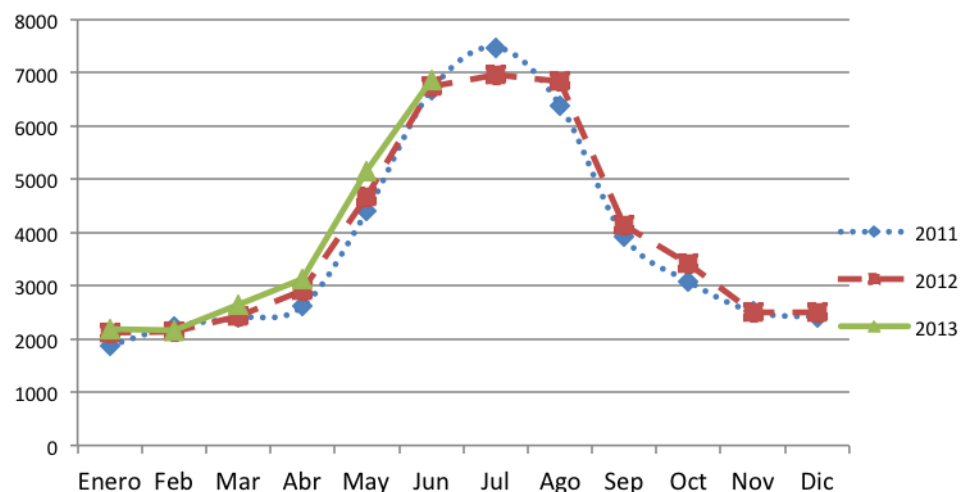


Fuente: Enargas

## Consumo comercial de gas

El consumo comercial de gas en Mendoza, experimentó una variación en su demanda, en el mes de Junio de 2013, de + 1,55 % respecto de Junio de 2012 (+ 32,8 % respecto del mes anterior). La variación acumulada en el año 2013 ascendió a + 5,3 % (el consumo de gas del año móvil, últimos 12 meses, experimentó una variación de + 3,6 %).

**Demanda mensual de Gas de Mendoza- Servicio Comercial**

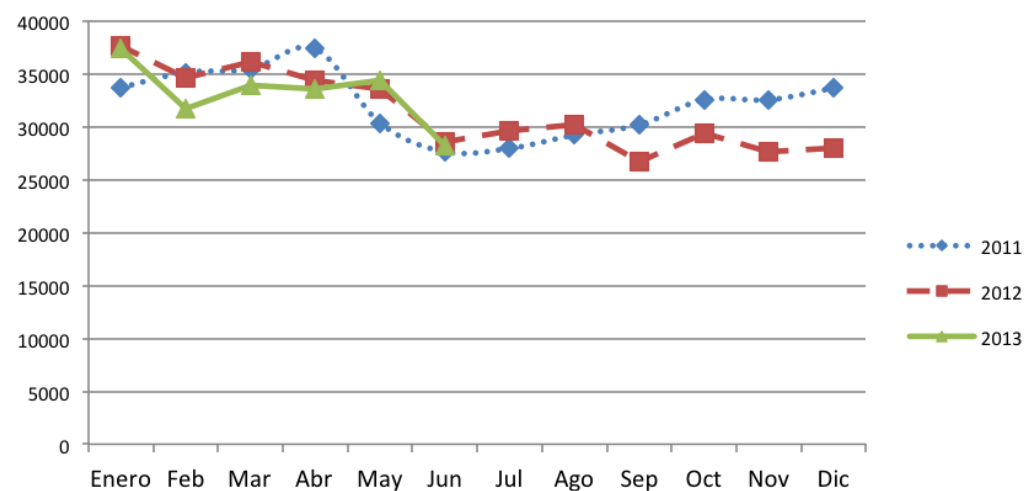


Fuente: Enargas

## Consumo industrial de gas

El consumo Industrial de gas en Mendoza, experimentó una variación en su demanda, en el mes de Junio de 2013, de -1,35 % respecto de Junio de 2012 (- 18,03 % respecto del mes anterior). La variación acumulada en el año 2013 resultó de - 2,8 % (el consumo de gas del año móvil, últimos 12 meses, experimentó una variación de - 5,2 %).

**Demanda mensual de Gas de Mendoza- Sector Industrial**

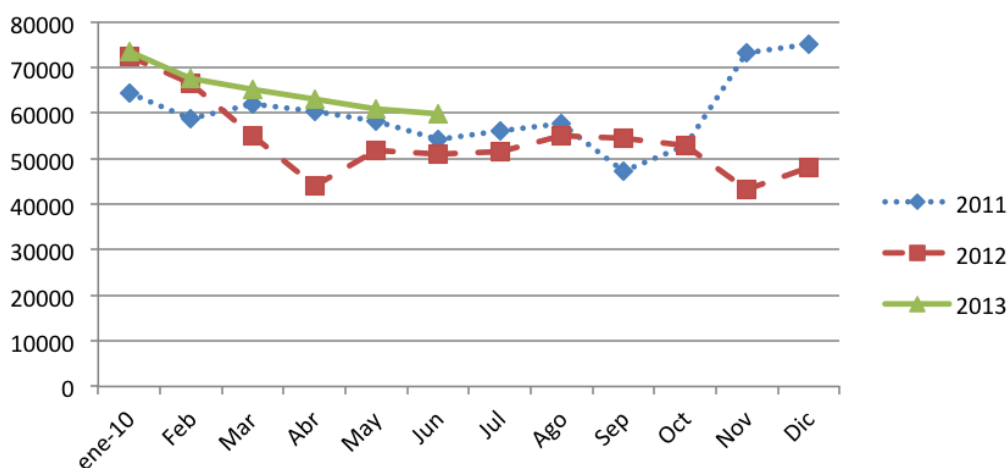


Fuente: Enargas

## Consumo de gas de las centrales eléctricas

El consumo de gas en las centrales eléctricas de Mendoza, experimentó una variación en su demanda, en el mes de Junio de 2013, de + 17,5% respecto de Junio de 2012 (- 2% respecto del mes anterior). La variación acumulada en el año 2013 ascendió a + 14,6 % (el consumo de gas del año móvil, últimos 12 meses, experimentó una variación de - 1%).

**Demanda mensual de Gas de Mendoza- Centrales eléctricas**

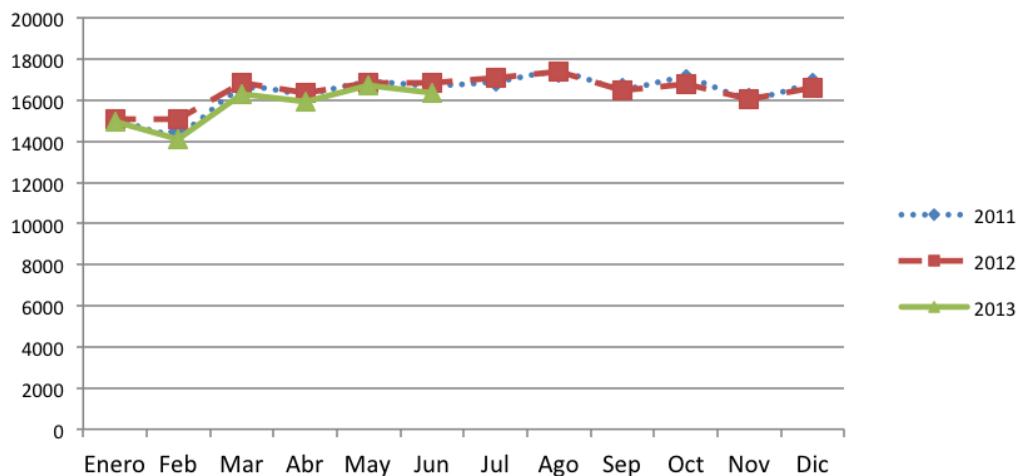


Fuente: Enargas

## Consumo de gas natural comprimido

El consumo de gas natural comprimido (GNC) en Mendoza, experimentó una variación en su demanda, en el mes de Junio de 2013, de - 2,9 % respecto de Junio de 2012 (- 2,20 % respecto del mes anterior). La variación acumulada en el año 2013 resultó de 2,8 % (el consumo de gas del año móvil, últimos 12 meses, experimentó una variación de - 1,6 %).

**Demanda mensual de Gas de Mendoza - Consumo de Gas Comprimido**



Fuente: Enargas

**Resumen de consumo de grandes usuarios**

CONSUMO	PERÍODO	PRIMER 6 MESES	VARIACIÓN	ÚLTIMOS 12 MESES	VARIACIÓN
Consumo total de gas	2012 - 2013	35368	1,049	1836108	0,991
	2011 - 2012	891962		1852332	
Consumo residencial	2013	192378	0,976	464505	1,013
	2012	197067		458615	
Consumo comercial	2013	22125	1,053	48486	1,036
	2012	21009		46802	
Consumo industrial	2013	199319	0,972	370879	0,948
	2012	205017		391158	
Consumo centrales eléctricas	2013	390372	1,146	695649	0,990
	2012	340674		702799	
Consumo GNC	2013	94314	0,972	194766	0,984
	2012	96981		197856	
Consumo resto de actividades	2013	36860	1,181	61823	1,122
	2012	31214		55102	

**Determinantes variación demanda de mendoza**

El gas facturado por todo tipo de servicios a usuarios finales de la Provincia de Mendoza en 2013, hasta Junio de este año, ascendió a 935.368 miles de m<sup>3</sup> de 9.300 Kcal, lo cual implicó un incremento de 4,9 % respecto del mismo período del año anterior.

Realizando un análisis de la venta de gas a Grandes Usuarios durante el año 2013, las categorías Residenciales disminuyeron su demanda un 2,4%, el consumo comercial de gas se incrementó 5,3%, y el industrial disminuyó en un 2,8%. Por su parte, el consumo de gas por parte de las centrales eléctricas se incrementó en 14,6% y el consumo de gas natural comprimido disminuyó un 2,8%.

Si se tiene en cuenta la participación relativa en el consumo de los últimos doce meses, se puede apreciar que grupos son los principales demandantes.

Consumo residencial	25,30
Consumo comercial	2,64
Consumo industrial	20,20
Consumo centrales eléctricas	37,89
Consumo GNC	10,61
Consumo resto actividades	3,37
Consumo total de gas	100,00

El consumo de gas de la Central Eléctrica Luján de Cuyo y el consumo residencial representan los principales destinos en los usos finales del gas con un 38% la primera y un 25% el segundo.

Considerando las variaciones de demanda del año móvil (acumulado de los últimos 12 meses a Junio 2013), la demanda facturada de la Provincia de Mendoza disminuyó un 0,9%, respecto del mismo período del año anterior. Los usuarios Residenciales incrementaron su demanda en el período un 1,3%,

el uso comercial aumentó un 3,6%, en tanto que los usuarios industriales disminuyeron su consumo en un 5,2%. El consumo de la Central Luján de Cuyo disminuyó el consumo de gas un 1% y el GNC también disminuyó 1,6%. El resto de las actividades consumió un 12,2% más en el mismo período.

## Determinantes variación de la demanda del Sector Industrial

Sobre la base de la información que proporciona ENARGAS se analizan las variaciones de los consumos de gas de las distintas ramas de actividad económica del sector Industrial de la provincia de Mendoza.

### Participación relativa de los consumos de gas en la industria

ACTIVIDADES	JULIO 2012 - JUNIO 2013	JULIO 2011 - JUNIO 2012
Consumo industrias de la alimentación	6.10	5.97
Consumo Industria cementera	11.13	10.46
Consumo Industria cristalería	8.36	11.34
Consumo Destilería	44.68	47.34
Consumo Industria petroquímica	2.35	2.61
Consumo Industria química	1.71	1.92
Consumo resto actividades industriales	25.67	20.36
Consumo total de industria	100.00	100.00

Analizando la participación de las distintas ramas de la industria, en los últimos doce meses, se destaca la demanda de gas para consumo de la Destilería Luján de Cuyo, con casi el 45% del total de los consumos de gas, le sigue en importancia la Industria del Cemento con el 11%, la industria de la Cristalería y Fabricación de Envases de Vidrio, con una participación de 8,36%, y las Industrias de la Alimentación, con el 6,10% del consumo total.

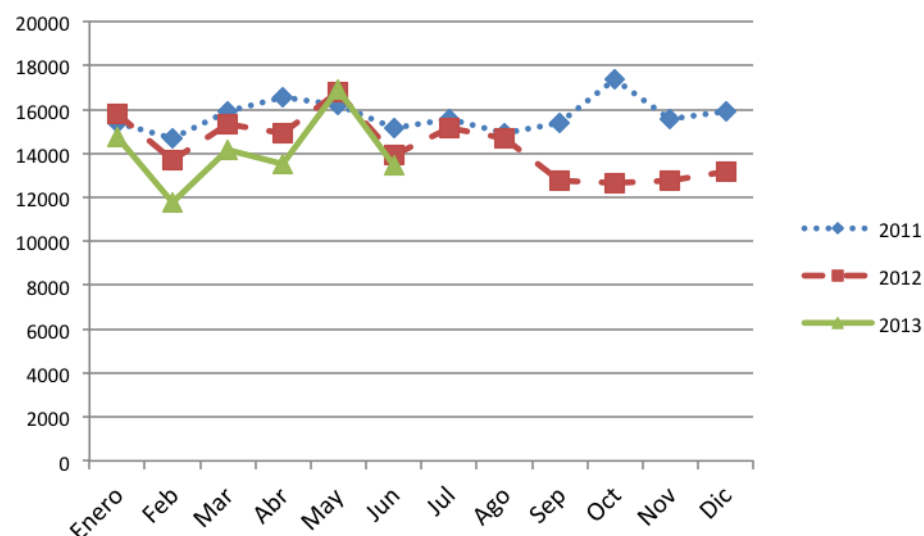
Si se comparan estos porcentajes de consumo de gas con los del período que va de julio del 2011 a junio del 2012, se nota un cambio en las participaciones relativas, que muestra una menor participación de la Industria del Vidrio y de la Destilería, junto con una mayor participación del consumo de las cementeras y de las Industrias de la Alimentación.

## Consumo de gas de las principales actividades industriales

### Consumo de gas de la destilería

El consumo de gas en la Destilería Luján de Cuyo experimentó una variación en su demanda, en el mes de Junio de 2013, de - 3,5 % respecto de Junio de 2012 (- 20,5% respecto del mes anterior). La variación acumulada en el año 2013 resultó de - 6,5 % (el consumo de gas del año móvil, últimos 12 meses, experimentó una variación de - 10,5%).

#### Demanda mensual de Gas de Mendoza- Consumo Destilería

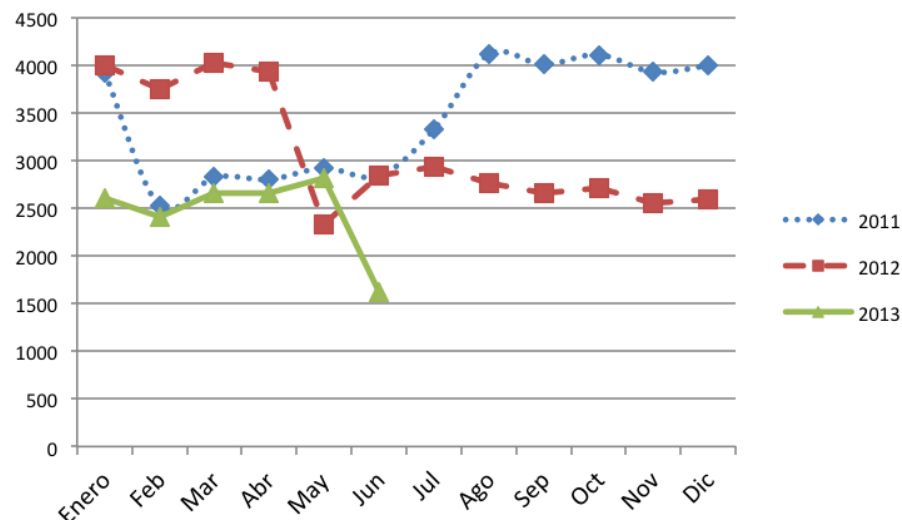


Fuente: Enargas

### Consumo de gas de las industrias del vidrio

El consumo de gas en la Industria del vidrio experimentó una variación en su demanda, en el mes de Junio de 2013, de -42,7 % respecto de Junio de 2012 (- 42,3 % respecto del mes anterior). La variación acumulada en el año 2013 ascendió a - 29,2 % (el consumo de gas del año móvil, últimos 12 meses, experimentó una variación de - 30,1 %).

#### Demanda mensual de Gas de Mendoza- Consumo Industrias del vidrio



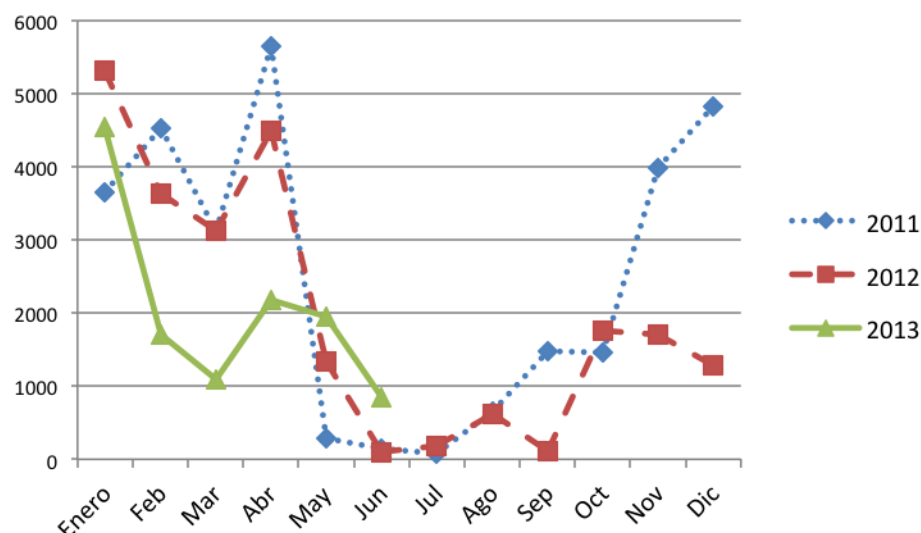
Fuente: Enargas



### Consumo de gas de las industrias del cemento

El consumo de gas en la Industria del cemento experimentó una variación en su demanda, en el mes de Junio de 2013, de más de ocho veces respecto de Junio de 2012 (pero presenta una disminución del 56 % respecto del mes anterior). La variación acumulada en el año 2013 ascendió a - 31,5 % (el consumo de gas del año móvil, últimos 12 meses, experimentó una variación de - 41%).

#### Demanda mensual de Gas de Mendoza- Consumo Industrias de Cemento

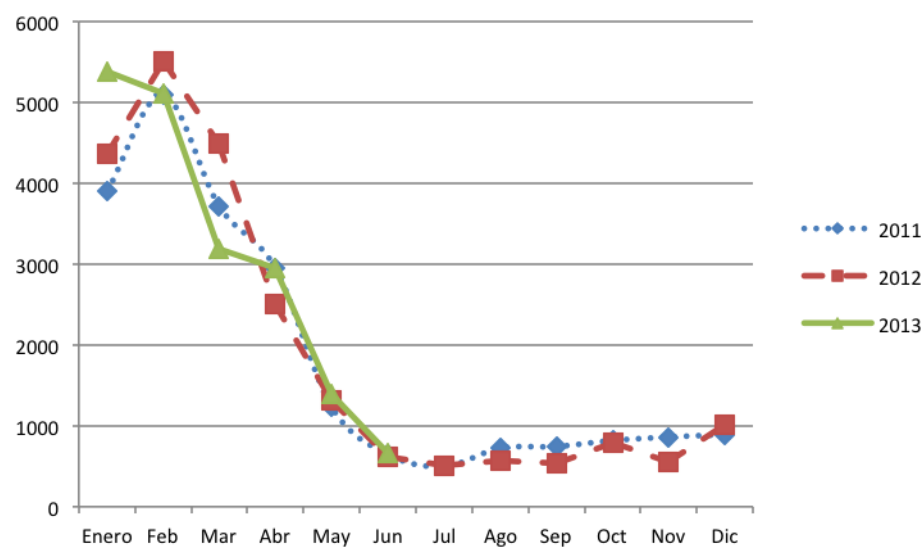


Fuente: Enargas

### Consumo de gas de las industrias alimenticias

El consumo de gas en las Industrias alimenticias experimentó una variación en su demanda, en el mes de Junio de 2013, respecto de Junio de 2012 de + 8,3% (pero presenta una disminución del 52% respecto del mes anterior). La variación acumulada en el año 2013 ascendió - 0,65% (el consumo de gas del año móvil, últimos 12 meses, experimentó una variación de - 3%).

#### Demanda mensual de Gas de Mendoza- Consumo Industrias Alimenticias



Fuente: Enargas

## Resumen de consumo de principales actividades industriales

CONSUMO	PERÍODO	PRIMER 6 MESES	VARIACIÓN	ÚLTIMOS 12 MESES	VARIACIÓN
Consumo industrial	2013	199319	97.2	370879	94.8
	2012	205017		391158	
Consumo ind. alimentación	2013	18676	99.35	22637	96.99
	2012	18798		23340	
Consumo ind. cementera	2013	12347	68.49	41275	100.89
	2012	18028		40909	
Consumo ind. cristalería	2013	14790	70.84	31014	69.89
	2012	20878		44375	
Consumo ind. destilería	2013	84547	93.47	165707	89.48
	2012	90449		185186	
Consumo ind. petroquímica	2013	4415	87.32	8718	85.30
	2012	5056		10220	
Consumo ind. química	2013	3426	86.43	6333	84.38
	2012	3964		7505	
Consumo resto de actividades ind.	2013	61118	127.74	95195	119.56
	2012	47844		79623	

ACTIVIDADES	JULIO 2012-JUNIO 2013	JULIO 2011-JUNIO 2012
Consumo industrias de la alimentación	6,10	5,97
Consumo Industria cementera	11,13	10,46
Consumo Industria cristalería	8,36	11,34
Consumo Destilería	44,68	47,34
Consumo Industria petroquímica	2,35	2,61
Consumo Industria química	1,71	1,92
Consumo resto actividades industriales	25,67	20,36
Consumo total de industria	100,00	100,00

Se destaca el incremento del consumo de gas en los últimos seis meses del resto de las actividades, de las centrales eléctricas, del sector comercio y la totalidad de los servicios, que en este período han presentado tasas de crecimiento positivas. En tanto que Residencial, GNC e industria presentan tasa negativas de entre 2,5 y 3%.

Si se analiza lo ocurrido durante los últimos doce meses, el resultado es el siguiente:

<b>CONSUMO</b>	<b>ÚLTIMOS 12 MESES</b>
Consumo resto de actividades	1,122
Consumo comercio	1,036
Consumo residencial	1,013
Consumo total de gas	0,991
Consumo centrales eléctricas	0,990
Consumo GNC	0,984
Consumo industrias	0,948

Sólo el Resto de las actividades, consumo comercial y residencial tuvieron tasas de crecimiento positivas. En tanto que el consumo total de gas, las centrales eléctricas, el GNC y la Industria, presentaron tasas de crecimiento negativas que oscilan entre el 1% y el 5%.

## Conclusión

Las ramas económicas del sector industrial más importantes, que concentran el 74% de la demanda de gas del sector industrial de la Provincia, han tenido bajas importantes en las actividades más relevantes de la economía provincial: elaboración de cemento, elaboración productos de vidrio, destilados de petróleo, la industria petroquímica y la industria química, etc. Se advierte un incremento en el consumo de gas del resto de las actividades que estaría señalado por el incremento de cerca de un 28 % en los últimos seis meses del 2013 con respecto a igual período del año anterior. Se señalan incrementos puntuales en la agroindustria y en algunas ramas de la alimentación que compensarían las importantes disminuciones mencionadas y que amortiguan la menor producción del sector industrial, que sólo acusa una disminución promedio de entre 3 y 5% a nivel agregado.



**UNCUYO**  
UNIVERSIDAD  
NACIONAL DE CUYO

**SDI**  
SECRETARÍA DE  
DESARROLLO INSTITUCIONAL



**ITP**  
Instituto de Trabajo  
y Producción



**IDE**  
Instituto de  
Energía