

NUEVAS ESPECIES DE SOLANUM (TUBERARIUM) DE LA ZONA SEMIARIDA DEL N.W. ARGENTINO¹

ENRIQUE H. BRÜCHER

La aparición reciente del excelente estudio monográfico del género *Solanum* (*Sect. Tuberarium*): "The potato and its wild relatives" del Dr. DONOVAN CORRELL (1962), en el que por primera vez se monografía un material tan complicado y ampliamente distribuido—desde Tierra del Fuego en sud américa hasta los Estados Unidos de Norteamérica—, permite reconocer que algunas especies de *Solanum* (*Sect. Tuberarium*) endémicas de Argentina, no han sido incluidas en aquella monografía por tratarse de nuevas *taxa* algunos de los cuales aun se encuentran en estudio por nuestra parte.

Así, las zonas montañosas áridas de Argentina, albergan varias especies interesantes y nuevas para la ciencia, que iremos paulatinamente dando a conocer, como lo hacemos ahora con las que caracterizamos a continuación.

I. *Solanum ruiz-reali*² nov. sp.

Tuberarium, Hyperbasarthrum, Tuberosa; hierbaceum, cum stolonibus subterraneis tuberiferis; tubercula alba, 15-25 mm diametri, cum parvis lenticellis; gemmae parum profundae.

Caulis 30-80 cm editus, vix triangularis, viridis vel cum paucis maculis anthocianis in nodis basalibus, sine alis, parum pilosus.

Folia membranacea, imparipinnata, 12-24 cm longa, 6-12 cm lata, varidía, rare pilosa, 4-6 jugis. Foliola elliptica usque ovata-acuta, 4-6 cm longa, 3 cm lata.

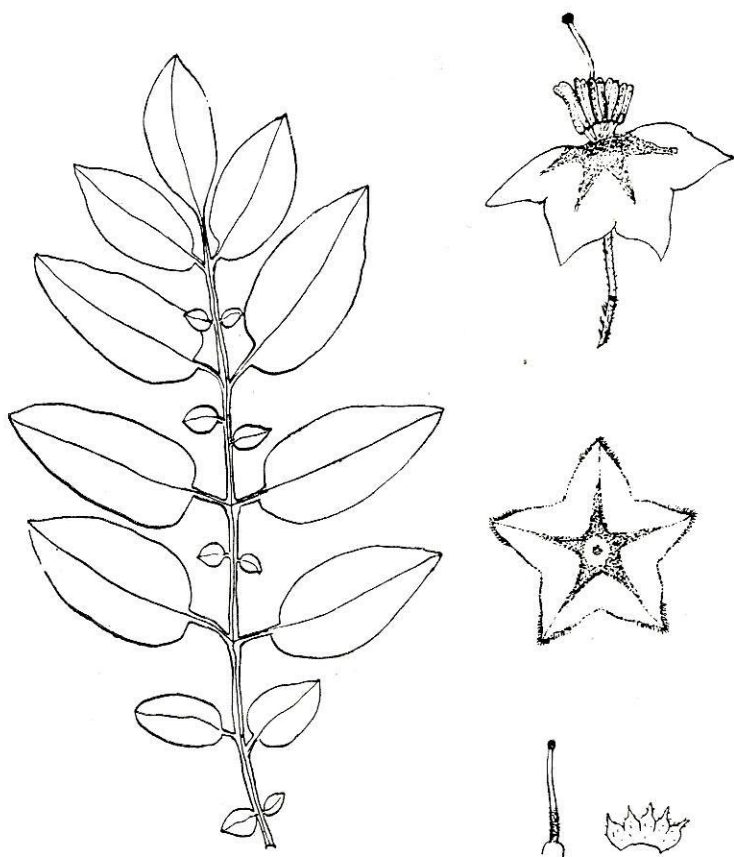
Rhachis et petioluli parum alati. Foliola terminalia aequalia vel parum minora quam alia. Foliola interjugalía 2-4.

¹ Trabajo auspiciado por el Consejo Nacional de Investigaciones Científicas y Técnicas, Buenos Aires.

² Dedico esta especie del "monte árido cuyano", al botánico y experto explorador de esta región, Dr. ADRIÁN RUIZ LEAL, de Mendoza.

Inflorescencia pedunculata 10-20 cm longa, plurifolia; pedicelli florales 13-15 mm circiter longi, articulati proxime in tertia parte suae longitudinis vel inferius, cum parte inferiore articulationis obscuriore et asperiore quam reliqua; calyx campanulatus, viridis, cum lobulis 2 mm longis, externe praeditus pilis pluricellularibus sparsis. Flores albi, magni, rotacei vel subrotacei, 20-30 mm diametri, cum quinque lobulis extra versis, spisse praeditis in apice pilis pluricellularibus. Flores autosteriles.

Antherae luteae-aurantiicae, lanceolatae, 5 mm longae, 1,5 mm circiter latae in basi, cum poris introrsis subapicalibus; una ex quinque antheris excedit reliquas 0,5 mm.



Solanum Ruiz-lealii BRÜCHER. Hoja 1:0,50; flor, corola extendida, sin la genitalia, cáliz extendido y pistilo, todo aproximadamente x 1, de H. et O. BRÜCHER n° 1.200. Original.

Filamenta staminalia maxime longa pro sectione generis (2-3 mm).

Stylus 12 mm circiter longus exdens stamina 5-6 mm, coopertus papillis prope basim. Stigma angustum, parvum.

Fructus, ex fecundatione artificiali, rotundus, 10-16 mm diametri, globosus, sine maculis albis.

Tuberarium, Hyperbasarthrum, Tuberosa; herbáceo, con estolones subterráneos tuberíferos; tubérculos blancos de 15-25 mm de diámetro, con pequeñas lenticelas; yemas poco hundidas.

Tallo de 30-80 cm de altura, apenas triangular, de color verde o con muy pocas manchas de antociana en los nudos basales, sin alas, poco piloso.

Hojas membranáceas, imparipinadas, de 12-24 cm de largo por 6-12 cm de ancho, de color verde claro, raramente pilosas, 4-6 yugas. Folíolos elípticos hasta ovado-puntiagudos, de 4-6 cm de largo por 3 cm de ancho. Raquis y peciólulos poco alados. Folíolos terminales iguales o algo menores que los demás. Folíolos interyugales 2-4.

Inflorescencia pedunculada, de 12-20 cm de largo, pluriflora (con cerca de 20-40 flores); pedicelos florales de cerca de 13-15 mm de largo, articulados en el tercio proximal de su longitud o más abajo, con la parte inferior de la articulación más oscura y áspera que el resto; cáliz campanulado, de color verde claro, con lóbulos de 2 mm de largo, exteriormente provistos de pelos pluricelulares esparcidos. Flores blancas, grandes, rotáceas o subrotáceas, de 25-30 mm de diámetro, con cinco lóbulos hacia el exterior provistos densamente en el ápice, de pelos pluricelulares. Flores autoestériles (no se fecundan con su mismo polen).

Anteras amarillo-anaranjadas, lanceoladas, de 5 mm de largo por cerca de 1,5 mm de ancho en la base, con poros introrsos subapicales; una de las cinco anteras supera a las demás en 0,5 mm.

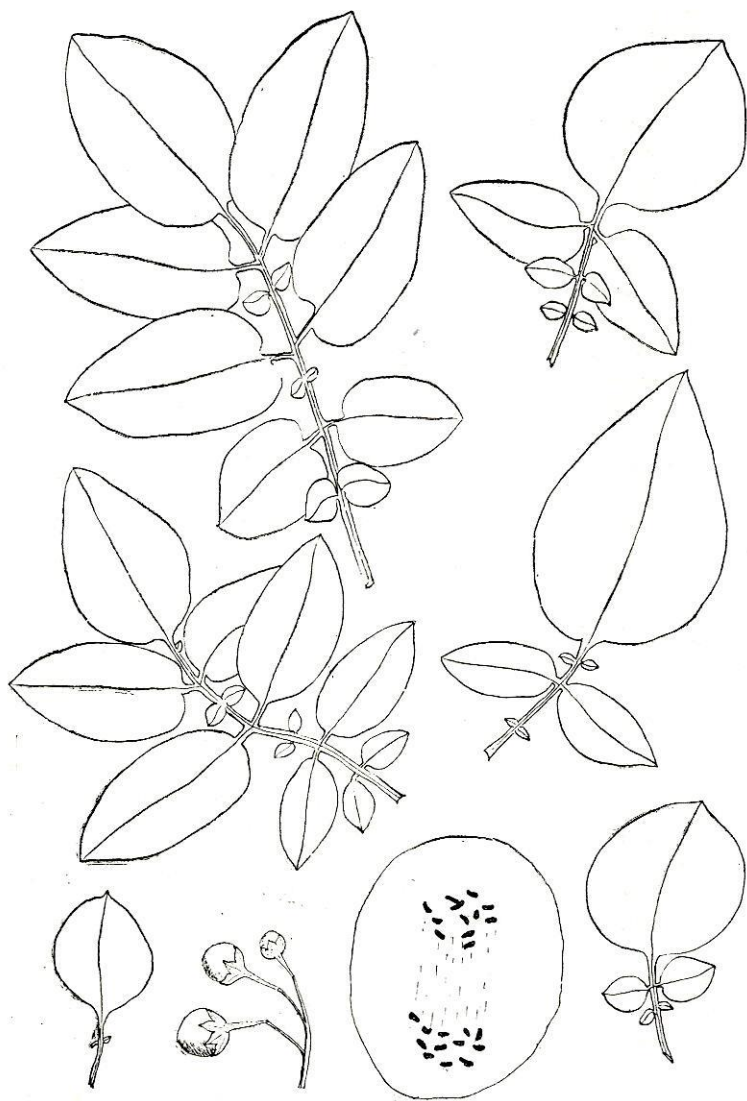
Filamentos estaminales considerablemente largos para la Sección del Género (2-3 mm).

Estilo de cerca de 12 mm de largo superando a los estambres en 5-6 mm, cubierto de papilas cerca de la base. Stigma angosto, pequeño.

Fruto —obtenido por cruzamiento artificial—³, redondo, de 10-16 mm de diámetro, globoso, sin manchas blancas.

Solanum Ruiz-lealii tiene semejanzas con algunas de las especies

³ Algunos frutos fueron obtenidos en el verano 1962-1963 por cruzamiento con la especie diploide *Solanum kurtzianum*. Estos frutos tienen un tamaño de 1,5 cm de diámetro, son de color verde claro con algo de antociana alrededor de la zona próxima al extremo de los dientes del cáliz. Tienen forma globosa y carecen de las manchas blancas que poseen, por ejemplo, los de *Solanum chacoense*.



Solanum improvidum BRÜCHER. Serie de hojas consecutivas. Frutos, todo del n° 929 leg. Brücher, reducido un tercio. Meiosis normal $n=12$, $\times 2.600$. Original.

que se mencionan a continuación pero se diferencia bien de las mismas por diversos caracteres.

De *Solanum chacoense* se aparta porque esta especie no llega hasta Mendoza, en cuanto se conoce hasta ahora; por la forma del cáliz con lóbulos muy cortos y glabros, corola pronunciadamente estrellada y tallo triangular con alas, características de esta especie.

De *Solanum kurtzianum*, con el que puede tener idéntico *habitat*, en que este posee corolas de color albido-violáceas, frutos con manchas blancas y distinta forma y pilosidad de sus hojas.

Finalmente, de *Solanum macolae*, por el color y mayor tamaño de los frutos, forma y longitud de las anteras, autofertilidad y forma más ovalada de los folíolos de las hojas, que exhibe éste.

Materiales examinados; Provincia de Mendoza, Departamento de San Rafael: Punta del Agua (Nevado), cerca de vertientes al pie de *Cortaderia* o en cañadones muy profundos, H. et O. BRÜCHER leg. n° 1.200, 20.IV.1962 *Typus!*; *Ibid.*, cultivado en Ugarteche, Departamento de Luján, H. et BRÜCHER leg. n° 1.202, III.1963; Departamento de San Carlos, en las márgenes arenosas del río (seco) Aguanda, protegido por ramazón al pie de chañares, H. et O. BRÜCHER leg. n° 1.201, II.1961; Departamento de Tunuyán: Valle de Uco, arriba del dique en las márgenes del río Tunuyán, ERIC BRÜCHER leg. Herb. H. BRÜCHER n° 1.203, IV.1963.

II. *Solanum improvidum*⁴ *nov. sp.*

Tuberarium, Hyperbasarthrum, Tuberosa, planta herbácea, cum stolonibus subterraneis 15-20 cm longis, tuberiferis; tubercula ochroleuca 10-50 cm diam.

Caulis 30-100 cm altus, triangularis, non alatus, glabris. Foliae membranaceae, imparipinatae, magnae, usque ad 35 cm longae, 18 cm latae, 3-4 jugatae, cum 3-5 paribus foliolis interjugalis parvis. Foliola terminalia, in foliolis primis, oviformes, fere subcirculares (8-10, 9-12 cm), valde grandiores foliolis lateralis (2 x 5-4 x 8 cm) oviformis. Foliae marginibus cum pilis albis sparsis visibilibus.

Inflorescencia 10-21 floribus, pedunculis 3-13 cm longis glabris. Pedicelli floribus 4 cm longi, cum pilis sparsis. Articulatio in tertia parte cum pilis densioribus. Calyx campanulatus cum lobulis 2-3 mm longis, pilosis, mucronibus brevibus, 1-2 mm. Flores albae 20-28 mm diam., subrotacea, autofertiles. Antherae 5-6 mm longae cum filamentis brevibus. Frutices abundantes, clare virides, sine maculis anthocianis. Numerus Chromosomicus 2n=4 (1955 det.).

Tuberarium, Hyperbasarthrum, Tuberosa; herbáceo con estolo-

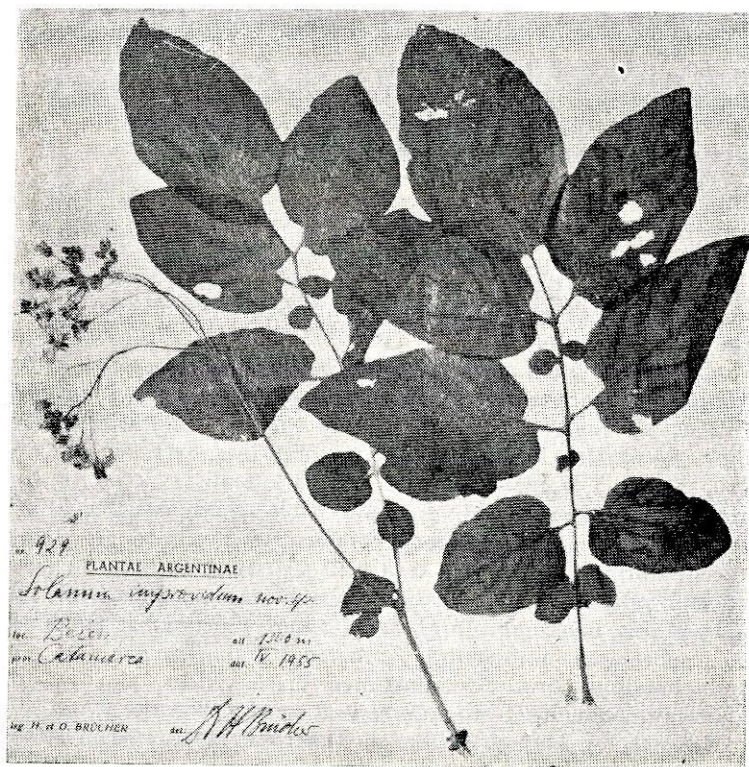
4 De *improvidus* desapercibido.

nes subterráneos de 15-30 cm de largo, tuberíferos; tubérculos color crema de 10-50 mm de diámetro.

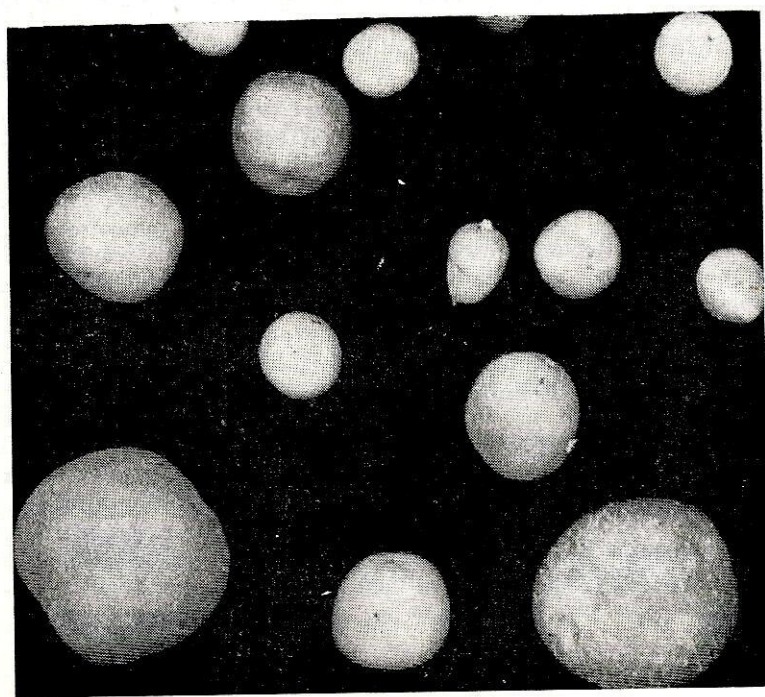
Hojas membráceas, imparipinadas, grandes, hasta 35 cm de largo y 18 cm de ancho, 3-4 yugas, con 3-5 pares de folíolos interyugales chicos. Folíolos terminales, en las primeras hojas, oviformes, casi subcirculares, excesivamente más grandes (8 x 10 - 9 x 12 cm) que los folíolos laterales (2 x 5 - 4 x 8), oviformes. El borde de las hojas con pelos blancos esparcidos, visibles a simple vista.

Inflorescencias de 10-15 flores con pedúnculos de 3-12 cm de largo y glabras; pedicelos florales de 2-3 cm de largo con pelos esparcidos. Articulación desde la mitad hasta el tercio superior con pilosidad más densa. Cáliz campanulado con lóbulos de 2-3 mm pilosos, con mucrones cortos de 1-2 mm.

Flores blancas de 20-28 mm de diámetro, subrotáceas. Anteras 5-6 mm de largo con filamentos cortos (1-1,5 mm). Estilo 8-11 mm



Solanum improvidum BRÜCHER, *Typus*.



Arriba: *Solanum improvidum* BRÜCHER. Planta en su lugar tipo, en el monte árido de Belén (Catamarca). - Abajo: *Solanum Ruiz-leafii* BRÜCHER. Tubérculos en distinto grado de desarrollo, 1:1.

de largo con estigma claviforme. Flores autofértiles. Frutos abundantes de color verde claro, sin manchas blancas. Número cromosómico $2n=24$ (1955 determin.).

Solanum improvidum tiene cierta semejanza con *Solanum chacoense*, pero se aparta de éste por sus flores nunca estrelladas, su cáliz piloso, sus anteras cortas, y forma de hoja, con folíolos laterales anchos y oviformes y folíolos terminales anchos y más grandes.

De *Solanum kurtzianum* se diferencia por el color y forma de sus flores y frutos y el tamaño y forma de sus hojas.

De *Solanum ruiz-lealii* se distingue por sus filamentos y estigmas más cortos, por la autofertilidad de sus flores; por la forma y tamaño de las hojas y, especialmente, por sus folíolos terminales grandes.

Esta papa silvestre —aparentemente endémica de la Provincia de Catamarca—, aparece en visible cantidad solamente en veranos lluviosos como los de los años 1955 y 1963. Entonces suele crecer con bastante frecuencia en las riberas de los ríos secos, bajo el monte de *Chorisia*, *Geoffroea* y *Larrea*, junto con *Capsicum* y hasta al lado de las rutas nacionales.

Indudablemente fue confundido algunas veces —por coleccionistas que pasaban por allá—, con *Solanum chacoense*. También el especialista norteamericano Dr. DONOVAN CORRELL incluyó uno de nuestros hallazgos de esta especie (Dique Pirquitas), bajo *Solanum chacoense*. Nosotros hemos cultivado, mientras tanto, las dos especies juntas y, sin dudas, se trata de una especie distinta de *Solanum chacoense*, que ni siquiera pertenece a la misma serie Commersoniana. Hemos estudiado también su cariotipo excluyendo que sea híbrido. Es buena especie con número cromosómico $2n=24$ (det. 1955), sin anomalías en las divisiones meióticas.

De acuerdo a nuestra opinión de no aumentar los *taxa* en la *Sect. Tuberarium*, donde tantas sinonimias suelen aparecer anualmente, hemos dudado durante siete años publicar este hallazgo.

Materiales examinados: Provincia de Catamarca, Departamento de Belén, en las riberas de arroyos secos en los alrededores de Belén p. e.: Ruta Nacional, 20 km al este de Belén. H. BRÜCHER leg. nº 929, IV. 1955. *Typus!*; 30 km al norte de Belén, al lado del río, bajo chañares y junto con cactáceas. H. BRÜCHER leg. Nº 928, IV. 1955; cerca del Dique Pirquitas, bajo cactáceas, asociado con *Capsicum*, *Jathropha*, etc. H. BRÜCHER leg. nº 927, IV. 1955. *Cotypus!*